



ERSTE SCHRITTE

*Ein Wegweiser für neue Mitarbeiterinnen und Mitarbeiter
der Friedrich-Schiller-Universität Jena*

FRIEDRICH-SCHILLER-
UNIVERSITÄT
JENA

IMPRESSUM

Friedrich-Schiller-Universität Jena
Dezernat 5 · Personal
Fürstengraben 1
07743 Jena

Redaktion: Elfi Claus, Benita Ebersbach

Für die Inhalte sind die jeweils genannten
Struktureinheiten verantwortlich.

Gestaltung: Abteilung Hochschulkommunikation
Fotos: Anne Günther, Jan-Peter Kasper, Jens Meyer /
Universität Jena, Sebastian Reuter, Jens Hauspurg,
fotolia, pixabay
Universitätsstadtplan: DominoPlus

Ausgabe: 1/2022

INHALT

Grußworte	5
Zur Friedrich-Schiller-Universität Jena ...	8
Organigramm	10
Ansprechpartner/innen	13

WAS MAN SO BRAUCHT

Thoska	19
Schlüssel	20
Telefon	20
Büromaterial	21
ThULB	21
Mensen/Verpflegungseinrichtungen... ..	21
Jobticket	21
Parkplatz	22
Arbeitszeit	22
Wohnraum	23

DIE SACHE MIT DEM COMPUTER

Universitätsrechenzentrum	25
Login	25
E-Mail	26
Friedolin	26
Druckzentrum	26
IT in der Universitätsverwaltung	27

AUF KURS BLEIBEN

Personalentwicklung und Fortbildung ..	29
Graduierten-Akademie	29
Servicestelle LehreLernen	29
Servicezentrum Forschung und Transfer ..	29

ALLES IM EINKLANG

Uni Jena ... rundum gesund!	31
JUniFamilie · Hochschul-Familienbüro ..	31
JUniKinder · Flexible Kinderbetreuung ..	31

NÜTZLICHES UND WICHTIGES

Notfallnummern	33
Erste Hilfe	33
Brandschutz	34
Technische Störungen	34
Universitätsstadtplan	36



GRUSSWORT DES PRÄSIDENTEN

**Liebe neue Mitarbeiterinnen,
liebe neue Mitarbeiter,**

ein herzliches Willkommen an der Friedrich-Schiller-Universität Jena. Ich freue mich, dass Sie sich für Jena und unsere Universität entschieden haben und begrüße Sie auch im Namen aller Mitglieder. Für alle Fragen rund um Ihr neues Arbeitsumfeld stehen Ihnen Ihre Kolleginnen und Kollegen selbstverständlich gern zur Seite. Bitte zögern Sie auch nicht, an die Universitätsleitung heranzutreten, wenn wichtige Anliegen offen geblieben sind. Wir alle wünschen Ihnen, dass Sie gut in Jena ankommen!

Sie haben sich für eine der lebenswertesten Städte Deutschlands entschieden. Jena, die »kleine Großstadt« an der Saale, beeindruckt mit ihrer schönen Lage und ihrem jungen Erscheinungsbild. Die Universität hat seit Jahrhunderten ihren Platz mitten in der Stadt und trägt viel zu Jenas Atmosphäre bei. Freuen Sie sich auf eine lebendige und vielfältige Kulturszene, schöne Wanderungen entlang der Saale oder in den grünen Hügeln und – im Alltag besonders wichtig – auf kurze Wege.

In Jena liegt alles nah beieinander: Tradition und Hochtechnologie, Spitzenforschung und eine innovationsstarke Wirtschaft, geschichtsträchtige Orte und moderne Industriearchitektur.

Sie werden schnell Kontakte knüpfen und sich heimisch fühlen. Die Universität ist ein lebendiger Ort, den wir alle mitgestalten. Bringen Sie sich aktiv in Ihr neues Arbeitsumfeld und das universitäre Leben ein; machen Sie Vorschläge, artikulieren Sie Kritik. Wir sind gespannt auf Ihre Ideen – gemeinsam entwickeln wir uns weiter.

Einen gelungenen Start für Sie und auf gute Zusammenarbeit

Prof. Dr. Walter Rosenthal
Präsident



GRUSSWORT DES KANZLERS

Liebe Mitarbeiterinnen und Mitarbeiter,

im Namen der Universitätsleitung und aller Mitglieder der Friedrich-Schiller-Universität Jena (FSU) begrüße ich Sie sehr herzlich an der alma mater jenensis, der Universität, die seit viereinhalb Jahrhunderten die Stadt Jena und die gesamte Region entscheidend prägt. Dieser Tradition fühlen wir uns verpflichtet, stehen aber gleichzeitig für Innovation und Fortschritt in Forschung und Lehre ein.

Wenn Sie jetzt Ihre Tätigkeit an der Universität aufnehmen, werden Sie gute Voraussetzungen vorfinden, Ihre Kenntnisse, Fähigkeiten und Interessen nutzen und weiterentwickeln zu können. Dies gilt sowohl für Ihre berufliche Tätigkeit als auch im Rahmen der vielfältigen Angebote in den Bereichen Kultur, Freizeit und Weiterbildung.

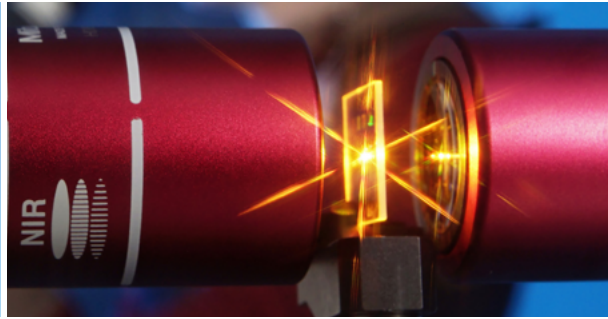
Bitte unterstützen Sie die Universität in ihrer weiteren Entwicklung, gestalten Sie Veränderungsprozesse aktiv mit und scheuen Sie sich nicht, Verbesserungswürdiges zu benennen. Zahlreiche Mitarbeiterinnen und Mitarbeiter der Universität haben versucht, Ihnen durch

den Inhalt dieses Leitfadens den Einstieg in Ihre neue Tätigkeit zu erleichtern. Darüber hinaus werden Ihre neuen Kolleginnen und Kollegen Sie am Arbeitsplatz einführen, Ihnen Unterstützung bieten und Fragen, die über das hier Geschriebene hinausgehen, gern beantworten.

Weitere Informationen für Ihre Tätigkeit sowie zu Struktur und Organisation der Friedrich-Schiller-Universität Jena finden Sie auf der Internetseite www.uni-jena.de/erste_schritte.

Ich wünsche Ihnen für Ihre Zukunft an der Universität und in der Stadt Jena alles Gute und hoffe auf eine gute Zusammenarbeit.

Dr. Klaus Bartholmé



ZUR FRIEDRICH-SCHILLER-UNIVERSITÄT JENA

Die Friedrich-Schiller-Universität Jena (FSU) ist eine Universität mit Tradition: Im Jahr 1548 regt Kurfürst Johann Friedrich von Sachsen die Gründung einer »Hohen Schule« für Theologie und Philosophie in Jena an. Aus ihr geht auf der Basis eines kaiserlichen Privilegs die Universität hervor, die am 2. Februar 1558, an »Lichtmess«, feierlich eröffnet wird. Die »Salana« verfügt über die vier klassischen Fakultäten – Theologie, Recht, Medizin und Philosophie – und sichert als Landesuniversität der ernestinischen Herzogtümer die Ausbildung von Geistlichen, Juristen, Ärzten und Lehrern. Im 17. Jahrhundert gehört sie zeitweise zu den am stärksten besuchten Universitäten im Alten Reich.

Die Phase um 1800 gilt als das »Goldene Zeitalter« der Universität Jena: Sie untersteht der direkten Zuständigkeit Goethes und zieht namhafte Gelehrte wie Schiller, die Gebrüder Schlegel, Hegel, Fichte und Voß an. Zunehmend gewinnen auch die Naturwissenschaften an Bedeutung, welche in der Mitte des 19. Jahrhunderts Jenas »Silbernes Zeitalter« einläuten: Mit einer frühen »Public-Private-Partnership« legen Abbe, Zeiß und Schott die Grundlagen für die bis heute anhaltende positive wirtschaftliche Entwicklung der Stadt und den Ruf der Universität Jena als einer Hochburg der Physik. Seit 1934 trägt die Universität Jena den Namen Friedrich Schillers.

Während des Nationalsozialismus entwickelt sich die Universität Jena zu einer »braunen Vorzeiguniversität«, in der Lehre und Forschung den Kriegszwecken untergeordnet werden. Nach dem Ende des Zweiten Weltkriegs öffnet sie als erste Universität im Osten Deutschlands wieder ihre Tore. Im Zuge der III. Hochschulreform von 1968 wird die Universität Jena stark umstrukturiert und einer engeren staatlichen Kontrolle unterstellt.

Im Jahr 1989 sind 5.000 Studierende in Jena immatrikuliert. Schon im Herbst desselben Jahres setzt an der Universität ein Prozess der demokratischen Erneuerung ein, dessen Impuls aus ihr selbst kommt.

Heute hat die Universität Jena über 18.000 Studierende und über 350 Professorinnen und Professoren. Mit über 8.000 Beschäftigten – einschließlich Klinikum – ist sie für die gesamte Region prägend. Sie ist die einzige Volluniversität des Freistaats Thüringen und mit ihren zehn Fakultäten die größte und älteste Hochschule des Landes.

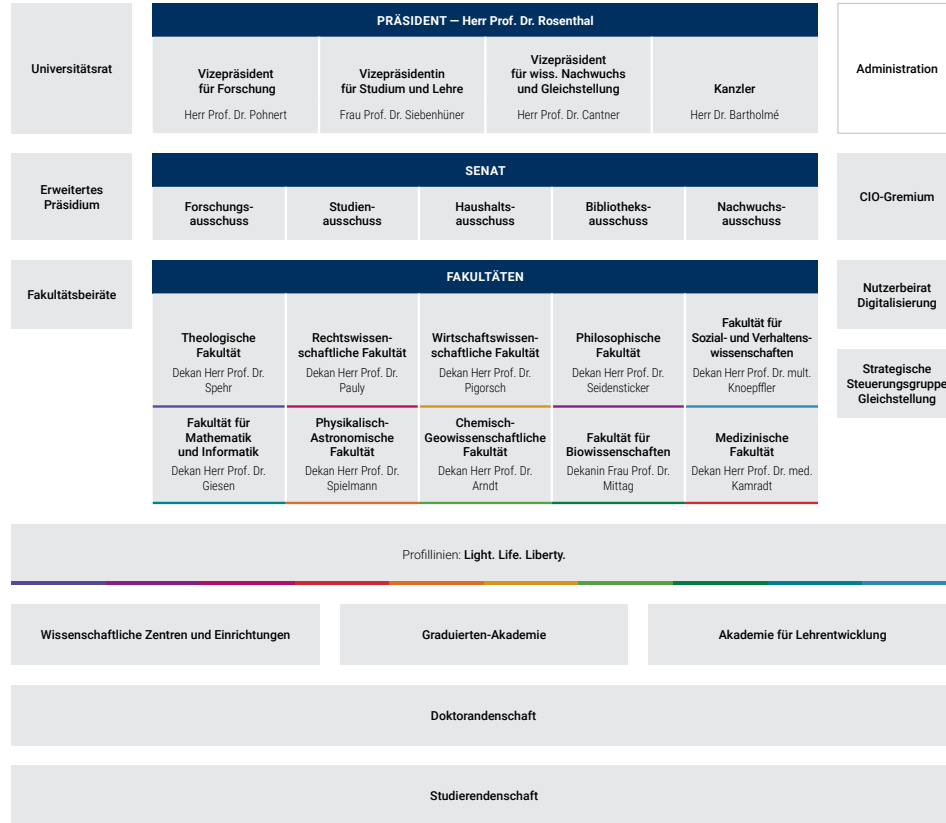
Seit 2014 steht Professor Dr. Walter Rosenthal der Friedrich-Schiller-Universität Jena als Präsident vor. Kanzler war bis 2021 Dr. Klaus Bartholmé.

Erfahren Sie mehr:

www.uni-jena.de/universität/geschichte

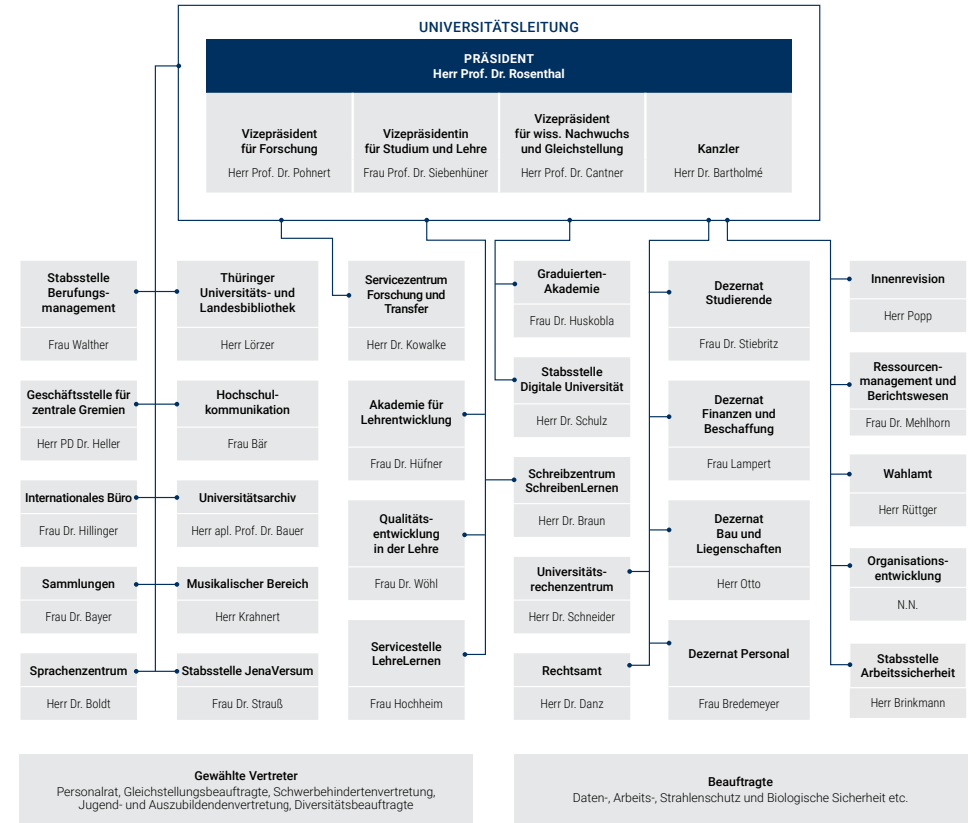
AKADEMISCHE STRUKTUR

Stand: Januar 2021



ADMINISTRATIVE STRUKTUR

Stand: Januar 2022





ANSPRECHPARTNER/INNEN

PRÄSIDENT

Prof. Dr. Walter Rosenthal
Fürstengraben 1, 07743 Jena
Telefon: 03641 9-401 000
praesident@uni-jena.de

VIZEPRÄSIDENTIN STUDIUM UND LEHRE

Prof. Dr. Kim Siebenhüner
Fürstengraben 1, 07743 Jena
Telefon: 03641 9-401 200
vplehre@uni-jena.de

UNIVERSITÄTSARCHIV

apl. Prof. Dr. Joachim Bauer
Bibliotheksplatz 2, 07743 Jena
Telefon: 03641 9-401 900
uaj@uni-jena.de

VIZEPRÄSIDENT FORSCHUNG

Prof. Dr. Georg Pohnert
Fürstengraben 1, 07743 Jena
Telefon: 03641 9-401 100
vpforschung@uni-jena.de

KANZLER

Dr. Klaus Bartholmé
Fürstengraben 1, 07743 Jena
Telefon: 03641 9-402 000
kanzler@uni-jena.de

THÜRINGER UNIVERSITÄTS- UND LANDESBIBLIOTHEK

Michael Lörzer
Bibliotheksplatz 2, 07743 Jena
Telefon: 03641 9-404 000
thulb_direktion@thulb.uni-jena.de

VIZEPRÄSIDENT WISSEN- SCHAFTLICHER NACHWUCHS UND GLEICHSTELLUNG

Prof. Dr. Uwe Cantner
Fürstengraben 1, 07743 Jena
Telefon: 03641 9-401 300
vpwiss.nachwuchs@uni-jena.de

INTERNATIONALES BÜRO

Dr. Claudia Hillinger
Fürstengraben 1, 07743 Jena
Telefon: 03641 9-401 500
international@uni-jena.de

ABTEILUNG HOCHSCHULKOMMUNIKATION

Katja Bär
Fürstengraben 1, 07743 Jena
Telefon: 03641 9-401 400
hochschulkommunikation@uni-
jena.de



SPRACHENZENTRUM

Dr. Joachim Boldt

Ernst Abbe-Platz 8, 07743 Jena
Telefon: 03641 9-401 800
tanja.wagner@uni-jena.de

MUSIKALISCHER BEREICH

Sebastian Krahnert

Fürstengraben 1, 07743 Jena
Telefon: 03641 9-401 030
sebastian.krahnert@uni-jena.de

DEZERNAT 1 STUDIERENDE

Dr. Andrea Stiebritz

Fürstengraben 1, 07743 Jena
Telefon: 03641 9-411 000
dez1@uni-jena.de

DEZERNAT 2 FINANZEN UND BESCHAFFUNG

Kathrin Lampert

Leutragraben 1, 07743 Jena
Telefon: 03641 9-412 000
dez2@uni-jena.de

DEZERNAT 4 BAU UND LIEGENSCHAFTEN

Holger Otto

Nollendorfer Straße 26, 07743 Jena
Telefon: 03641 9-414 000
dez4@uni-jena.de

DEZERNAT 5 PERSONAL

Karin Bredemeyer

Fürstengraben 1, 07743 Jena
Telefon: 03641 9-415 000
dez5@uni-jena.de

STABSTELLE RESSOURCENMANAGEMENT UND BERICHTSWESEN

Dr. Isabelle Mehlhorn

Fürstengraben 1, 07743 Jena
Telefon: 03641 9-402 004
berichtswesen@uni-jena.de

RECHTSAMT

Dr. Stefan Danz

Fürstengraben 1, 07743 Jena
Telefon: 03641 9-402 080
rechtsamt@uni-jena.de

INNENREVISION

Roland Popp

Carl-Zeiß-Platz 16, 07743 Jena
Telefon: 03641 9-402 030
roland.popp@uni-jena.de



**SERVICEZENTRUM
FORSCHUNG UND TRANSFER**

Dr. habil. Thorsten Kowalke
Fürstengraben 1, 07743 Jena
Telefon: 03641 9-402 100
thorsten.kowalke@uni-jena.de

**KONTAKTSTELLE
FORSCHUNGSDATENMANAGEMENT**

Roman Gerlach
Leutragraben 1, 07743 Jena
Telefon: 03641 9-46 340
researchdata@uni-jena.de

UNIVERSITÄTSRECHENZENTRUM

Dr. Olaf Schneider
Am Johannisfriedhof 2,
07743 Jena
Telefon: 03641 9-404 500
itservice@uni-jena.de

Multimediazentrum

Dr. Olaf Götz
Carl-Zeiss-Straße 3, 07743 Jena
Telefon: 03641 9-404 560
olaf.goetz@uni-jena.de

GLEICHSTELLUNGSBÜRO

Prof. Dr. Bärbel Kracke
Zwätzengasse 3, 07743 Jena
Telefon: 03641 9-400 981
gleichstellung@uni-jena.de

DIVERSITÄTSBÜRO

Prof. Dr. David Green
Zwätzengasse 3, 07743 Jena
Telefon: 03641 9-400 970
diversitaet@uni-jena.de

SCHWERBEHINDERTENVERTRETUNG

Dr. Ruth Eßer
Carl-Zeiß-Straße 2, 07743 Jena
Telefon: 03641 9-400 910
sbv.mail@uni-jena.de

GREEN OFFICE

Robin Muggenthaler
Telefon: 03641 9-401 460
nachhaltigkeit@uni-jena.de

**JUGEND- UND AUSZUBILDENDEN-
VERTRETUNG**

Fürstengraben 1, 07743 Jena
Telefon: 03641 9-30 900
jav.info@uni-jena.de

PERSONALRAT

Karsten Horn
Fürstengraben 1, 07743 Jena
Telefon: 03641 9-400 900
personalrat@uni-jena.de

STUDIERENDENRAT

Carl-Zeiß-Straße 3, 07743 Jena
Telefon: 03641 9-400 990
buero@stura.uni-jena.de

DOKTORANDENRAT

Johannisstraße 13, 07743 Jena
dr.fsu@uni-jena.de



WAS MAN SO BRAUCHT

thoska / Schlüssel / Telefon / Büromaterial / ThULB / Mensen / Jobticket / Parken / Arbeitszeiten / Wohnraum

THOSKA

Die Thüringer Hochschul- und Studierendenwerkskarte (thoska) ist eine multifunktionale Chipkarte, die übergreifend an den Thüringer Hochschulen für unterschiedliche Anwendergruppen eingesetzt wird. Sie unterstützt bei Bedarf eine kontaktlose Datenkommunikation im Rahmen der verschiedenen Anwendungen. Dazu gehören unter Anderem die Anwendung als elektronische Geldbörse für Mensaeissen, als Kopier- und Druckkarte oder als Schlüssel für Räume und Schranken. Nach Anmeldung in der Thüringer Universitäts- und Landesbibliothek (ThULB) kann die Chipkarte ebenfalls als Bibliotheksnutzerausweis eingesetzt werden.

Die Mitarbeiterinnen und Mitarbeiter der Universität Jena können eine thoska im thoska-Büro beantragen. Das zugehörige Formular sowie weitere Informationen finden Sie unter dem unten aufgeführten Link.

Die thoska von Mitarbeiterinnen und Mitarbeitern der Universität Jena wird mit einer zeitlich

begrenzten Gültigkeit entsprechend der Laufzeit des gültigen Dienst- oder Beschäftigungsverhältnisses, jedoch von maximal zwei Jahren versehen. Danach muss die thoska neu validiert werden. Die Validierung erfolgt an öffentlich zugänglichen Validierungsterminals oder im thoska-Büro.

Mitarbeiterinnen und Mitarbeiter der Universität Jena erhalten die thoska kostenfrei. Für eine Ersatzkarte wird bei Verlust bzw. selbst verursachter Beschädigung allerdings eine Gebühr von 10,00 EUR erhoben.

Kontakt:

thoska-Büro im Studierenden-Service-Zentrum
Fürstengraben 1 (Universitätshauptgebäude),
Raum E 0.50, 07743 Jena
Telefon: 03641 9-411 150 und 03641 9-411 151
E-Mail: mitarbeiter-thoska@uni-jena.de

Erfahren Sie mehr:

www.uni-jena.de/thoska_mitarbeiter

SCHLÜSSEL

Der Bedarf, Tausch, Wechsel oder Verlust von Schlüsseln für Gebäude der Friedrich-Schiller-Universität Jena ist schriftlich anzuzeigen.

Kontakt:

Dezernat 4 · Bau und Liegenschaften,
Abteilung Liegenschaften/Service
Telefon: 03641 9-414 218 oder 0173 589 53 55

Erfahren Sie mehr:

www.dez4.uni-jena.de > Liegenschaften/
Service > Liegenschaftsmanagement

TELEFON

Die Telefonnummern der Friedrich-Schiller-Universität Jena bestehen aus der Vorwahl (03641), der universitätsspezifischen ersten Ziffer »9« und einer folgenden fünf- oder sechsstelligen individuellen Apparatenummer.

Universitätsinterne Telefongespräche sind kostenfrei. Dazu wählen Sie bitte nur die fünf- oder sechstellige interne Nummer.

Um dienstliche Amtsgespräche führen zu können, müssen Sie immer eine »0«

vorwählen. Für private Amtsgespräche wählen Sie bitte eine »7« vor. Abrechnungen für Privatgespräche werden bei Erreichen von 15,00 Euro oder mindestens einmal jährlich erstellt, sofern eine Bagatellgrenze von 2,50 Euro überschritten wird. Diese Regelungen gelten analog für das Versenden von Fax-Nachrichten.

Die Telefonzentrale der Universität Jena wurde auf Grund der geringen Nachfrage eingestellt. Die zentrale Faxnummer der Universität Jena in der Poststelle lautet 03641 9-414 242.

BÜROMATERIAL

Büromaterial und -ausstattung werden an der Universität Jena über einen Rahmenvertrag mit einem externen Anbieter beschafft.

In jedem Arbeitsbereich ist mindestens eine Mitarbeiterin/ ein Mitarbeiter berechtigt, im Onlineshop dieses Anbieters die dort katalogisierten Artikel für die jeweiligen Kostenstellen zu bestellen. Diese werden dann direkt geliefert. Um nicht katalogisierte Artikel zu bestellen, ist das entsprechende Formular in der Abteilung Einkauf des Dezernat 2 einzureichen.

Erfahren Sie mehr:

www.uni-jena.de/dezernat_2
> Abteilung Einkauf
www.hanfried.uni-jena.de

THULB

Die Medien der Thüringer Universitäts- und Landesbibliothek (ThULB) stehen in vier großen Teilbibliotheken und an weiteren kleineren Standorten zur Nutzung zur Verfügung. Die Nutzung erfordert eine vorherige Anmeldung. Als Nuterausweis gilt die thoska.

Kontakt:

ThULB · Bibliotheksplatz 2, 07743 Jena
Telefon: 03641 9-404 100

Erfahren Sie mehr:

www.thulb.uni-jena.de

MENSEN/VERPFLEGUNGSEINRICHTUNGEN

Die Mitarbeiterinnen und Mitarbeiter der Friedrich-Schiller-Universität Jena können die Mensen und Cafeterien des Studierendenwerks nutzen.

Sie weisen sich als Mitarbeiterin/ Mitarbeiter mit der thoska aus und können damit auch bezahlen.

Folgende Verpflegungseinrichtungen stehen zur Verfügung:

- Mensa Ernst-Abbe-Platz
- vegeTable, Ernst-Abbe-Platz
- Cafeteria Carl-Zeiß-Straße
- Mensa Philosophenweg
- Cafeteria Zur Rosen, Johannisstraße
- Cafeteria Uni-Hauptgebäude
- Cafeteria Bibliothek (ThULB)
- Mensa Carl-Zeiss-Promenade
- Cafeteria EAH

Erfahren Sie mehr:

www.stw-thueringen.de > Mensen

JOBTICKET

Für Beschäftigte der Universität Jena besteht die Möglichkeit, ermäßigte Streckenkarten (Rabattstufe 10 %) des »Verbundtarifs Mittelthüringen (VMT)« zu erwerben.

Möglich sind Jahreskarten mit Einmalzahlung oder Jahreskarten mit monatlicher Zahlungsweise.

Monatskarten sind nicht möglich. Mit dem »Citytarif Jena« sind auch Jahreskarten für das Stadtgebiet Jena (Bus/ Straßenbahn) möglich.

Erfahren Sie mehr:

www.uni-jena.de/dezernat_5
> Reisekostenstelle

PARKEN/ PARKPLÄTZE

Parkplätze zum Abstellen privater PKW stehen den Beschäftigten der Friedrich-Schiller-Universität Jena in begrenztem Umfang entgeltlich zur Verfügung.

Die Vergabe der Park- und Stellplätze ist in einer Dienstvereinbarung (Parkplatzdienstvereinbarung) geregelt. Da die Nachfrage sehr groß ist, kann unter Umständen nicht sofort eine Zuweisung erteilt werden. Es wird jedoch eine Interessentenliste geführt und Sie werden kontaktiert, sobald ein passendes Angebot unterbreitet werden kann. Die Vergabe erfolgt gemäß den in § 4 der Parkplatzdienstvereinbarung festgelegten Kriterien. Damit Ihre individuellen Gründe berücksichtigt werden können, müssen die Nachweise vorgelegt werden (E-Mail genügt).

Kontakt:

Dezernat 4 - Bau und Liegenschaften
> Sachgebiet Liegenschaftsmanagement
Telefon: 03641 9-414 212
E-Mail: parkplatzvergabe@uni-jena.de

ARBEITSZEITEN

Die regelmäßige Arbeitszeit der Vollzeit-Tarifbeschäftigten beträgt derzeit 40 Stunden pro Woche. Sie darf grundsätzlich zehn Stunden am Tag und 50 Stunden in der Woche (bei einer 5-Tage-Woche) nicht überschreiten.

Für verbeamtete Mitarbeiter gilt die Thüringer Arbeitszeitverordnung. Die entsprechenden Regelungen für Professorinnen und Professoren finden sich im § 97 des Thüringer Hochschulgesetzes.

Die Arbeitszeiten sind in den einzelnen Bereichen der Universität Jena zum Teil unterschiedlich geregelt. Gleitzeitregelungen gibt es in den Bereichen der ThULB, des Botanischen Gartens, der ZUV und der Wissenschaftlichen Werkstätten der Physikalisch-Astronomischen Fakultät.

Für die ZUV ist mit dem Personalrat eine Rahmendienstvereinbarung über gleitende Arbeitszeit getroffen worden. Die Rahmenzeit (Zeit zwischen dem frühesten anrechenbaren Dienstbeginn und dem spätesten Dienstende) ist Montag bis Freitag 06:30 bis 20:00 Uhr. Innerhalb der Rahmenzeit gibt es die Kernzeit (Zeit an der jeder Beschäftigte grundsätzlich am Arbeitsplatz sein muss) und die Gleitzeit (individuelle Arbeitszeit). Dienstvereinbarungen und Absprachen der jeweiligen Bereiche sind zu beachten.

In den Fakultäten gibt es keine einheitlichen Vorgaben, die für Sie geltenden Regelungen erfragen Sie in Ihren Bereichen.

Die tägliche Arbeitszeit ist durch die Beschäftigten individuell zu erfassen.

Kontakt:

Dezernat 5 - Personal
Telefon: 03641 9-415 000
E-Mail: dez5@uni-jena.de

Erfahren Sie mehr:

www.uni-jena.de/dezernat_5

WOHNRAUM

Für die kurzfristige Unterbringung von Stipendiat/innen, Promovierenden, Gastwissenschaftler/innen, Beschäftigten und Gästen der Friedrich-Schiller-Universität Jena stehen drei eigene Gästehäuser zur Verfügung.

In den Gästehäusern der Friedrich-Schiller-Universität Jena ist die Wohndauer auf zwei Jahre beschränkt.

Es stehen geräumige Einzel-, Doppel- oder Familienappartements zur Verfügung, die komplett möbliert sind. Wir hoffen, dass Sie unsere Appartements als eine komfortable Unterkunft empfinden, ganz gleich, ob Sie für ein paar Tage oder für einige Monate in Jena verweilen.

Kontakt:

Dezernat 4 - Bau und Liegenschaften
Gästehausmanagement
Ziegelmühlenweg , 07743 Jena
E-Mail: herberge@uni-jena.de

Erfahren Sie mehr:

www.dez4.uni-jena.de
> Abteilung Liegenschaften/ Service
> Sachgebiete Hörsaal- und Gästehausmanagement > Gästehausmanagement



DIE SACHE MIT DEM COMPUTER

Universitätsrechenzentrum / Login / E-Mail / Friedolin / Druckzentrum / IT

UNIVERSITÄTSRECHENZENTRUM

Den Beschäftigten der Friedrich-Schiller-Universität Jena ist die Nutzung der Geräte, Anlagen und Leistungen des Universitätsrechenzentrums (URZ) zu wissenschaftlichen Zwecken, d.h. für Forschung, Lehre und Studium, für Zwecke der Bibliothek und der universitären Verwaltung, für die Aus- und Weiterbildung sowie zur Erfüllung sonstiger Aufgaben an der Universität Jena gestattet. Eine kommerzielle Nutzung ist untersagt, grundsätzlich ist auch die private Nutzung während der Dienst- und Arbeitszeit nicht gestattet.

Das Angebot des URZ umfasst Programmierumgebungen, Statistikrechner, Mathematik-Routinen, Grafik-Programme, Office-Pakete und andere Software.

Die Anmeldung eines Logins mit E-Mail und Internetzugang erfolgt ebenfalls im Rechenzentrum. Das Rechenzentrum unterhält ein Multimediazentrum (MMZ) auf dem Campus (Ernst-Abbe-Platz 4 und 8) mit PC-Pools,

Seminarräumen und einem auditiven Sprachlabor. Dort befindet sich auch ein Multimedia-raum, in dem Lehrveranstaltungen von oder zu anderen Universitäten übertragen werden können.

Ein weiterer Teilbereich ist das Druckzentrum, das allen Beschäftigten der Universität zur Verfügung steht. Die Zulassung für Beschäftigte und Angehörige der Friedrich-Schiller-Universität Jena zur Nutzung der Einrichtungen und Dienste des URZ erfolgt im Universitätsrechenzentrum, Ernst-Abbe-Platz 4, 1. OG, Raum 1209.

Erfahren Sie mehr:

www.uni-jena.de/urz

LOGIN

Um einen Computer und zentrale IT-Dienste der Friedrich-Schiller-Universität Jena nutzen zu können, benötigen Sie ein Login.

Dieses wird vom Universitätsrechenzentrum vergeben. Es ist notwendig, dass Sie sich persönlich an die Mitarbeiterinnen und Mitarbeiter des URZ wenden oder eine E-Mail mit angehängter Ausweiskopie schicken. Das Team des URZ leistet auch Unterstützung bei Störungen und Problemen.

Erfahren Sie mehr:
www.uni-jena.de/urz
> Dienste

E-MAIL

Mit dem Login für das Netz der Friedrich-Schiller-Universität Jena erhält jeder Beschäftigte automatisch eine E-Mail-Adresse samt Postfach.

Die Nutzung des Postfachs kann über verschiedene Mail-Clients wie z. B. Webmail oder Outlook erfolgen. Je nach Fakultät und Bereich werden unterschiedliche Verwaltungs- und Organisationssysteme genutzt. In der Zentralen Universitätsverwaltung (ZUV) wird Outlook Exchange verwendet. Bei Problemen mit Outlook oder anderen Anwendungen auf dem Computer können Sie sich mit dem Ticket-System »Servicedesk« auf

dem Desktop Ihres Rechners direkt an einen Administrator wenden.

Erfahren Sie mehr:
www.uni-jena.de/urz
> Dienste

FRIEDOLIN

»Friedolin« heißt die Studien- und Prüfungsverwaltung im Internet.

Auf der unten aufgeführten Seite finden Sie ein umfassendes FAQ für Lehrende und Prüfende.

Das URZ bietet Kurse zur Einführung in Friedolin an. Die Anmeldung erfolgt über > Friedolin > Vorlesungsverzeichnis > Veranstaltungen für Mitarbeiterinnen und Mitarbeiter > Dezernat 1

Erfahren Sie mehr:
friedolin.uni-jena.de

DRUCKZENTRUM

Printmaterialien für Lehre, Forschung, Öffentlichkeitsarbeit und Verwaltung

Die Dienstleistungen des Druckzentrums stehen allen Angehörigen der Universität Jena zur Verfügung und sind gegen Kostenstelle abrechenbar. Sie können Ihre Visitenkarten, Handouts, Einladungskarten, Skripte, Broschüren, Handbücher, Haus-, Bachelor-, Masterarbeiten und Promotionsarbeiten auf verschiedene Papiersorten, sowie großformatige Plakate auf Papier und Stoff ausdrucken lassen.

Erfahren Sie mehr:
www.uni-jena.de/druckzentrum

IT IN DER ZENTRALEN UNIVERSITÄTSVERWALTUNG

Für die Beschaffung, Installation, Wartung und den Support von Hardware im Bereich der Zentralen Universitätsverwaltung (ZUV) existiert ein gesonderter IT-Service im Universitätsrechenzentrum.

Dieser stellt auch die notwendige Standardsoftware bereit. Bei Problemen können Sie den IT-Service über das Ticket-System »Servicedesk ZUV« auf Ihrem PC erreichen.

Die Nutzung des Arbeitsplatz-PC ist ausschließlich mit dem persönlichen Login

möglich. Dieses wird automatisch mit Vertragsbeginn erstellt und über das URZ freigegeben. Für die Freischaltung ist das persönliche Erscheinen mit einem gültigen Lichtbildausweis im URZ oder eine E-Mail mit angehängter Ausweiskopie an die Beschäftigten des URZ notwendig (Ernst-Abbe-Platz 4, 1. OG, Raum 1209, Telefon: 404 777). An das Login ist die Einrichtung einer E-Mail-Adresse gekoppelt, in der Regel vorname.nachname@uni-jena.de. Mit der Freischaltung des Logins akzeptiert der Nutzer die Nutzerordnung des URZ.

Um weitere Dienste der ZUV nutzen zu können, ist eine zusätzliche Freischaltung beim IT-Service notwendig. Dafür ist das entsprechende Formular (www.uni-jena.de/urz > Dienste > IT-Service für Verwaltung > Nutzerantrag) vollständig ausgefüllt an das URZ (z. Hd. Herr Kolbinger, Fürstengraben 1 oder per Mailanhang an help@uni-jena.de) zu richten. Die weiteren Dienste beinhalten insbesondere die Verwendung von Outlook für Termine und als Mailclient sowie den Zugriff auf die Gruppenlaufwerke.

Betriebs- und Benutzungsordnung für das Datennetz der Friedrich-Schiller-Universität Jena unter:
www.hanfried.uni-jena.de



AUF KURS BLEIBEN

Personalentwicklung / Graduierten-Akademie / LehreLernen / SFT

PERSONALENTWICKLUNG UND FORTBILDUNG

Sie streben nach beruflicher Verwirklichung? Dabei lassen wir Sie nicht allein! Schwerpunkte wie individuelle Fortbildungen, Inhouse-Schulungen, Führungsentwicklung, Coaching, Mediation und vieles mehr verstehen wir als unseren Aufgabenbereich und beraten Sie gern.

Erfahren Sie mehr:

www.uni-jena.de/personalentwicklung

GRADUIERTEN-AKADEMIE

Unser fächerübergreifendes Qualifizierungsprogramm richtet sich an alle Promovierenden und Postdocs der Friedrich-Schiller-Universität Jena, um Sie bei Ihrer aktuellen Tätigkeit und Ihrer Weiterqualifizierung für zukünftige Arbeitsfelder innerhalb und außerhalb der Wissenschaft zu unterstützen.

Erfahren Sie mehr:

www.jga.uni-jena.de

SERVICESTELLE LEHRELERNEN · HOCHSCHULDIDAKTIK

Die Servicestelle LehreLernen bietet hochschuldidaktische Weiterbildungsmöglichkeiten für alle Lehrenden. Das Angebot reicht von Zertifikatsprogrammen über Kurz- und Tagesworkshops zu spezifischen Themen der Lehre bis hin zu Einzelberatungen sowie individuellen Feedbacks zu Ihren Lehrveranstaltungen.

Erfahren Sie mehr:

www.lehrelernen.uni-jena.de

SERVICEZENTRUM FORSCHUNG UND TRANSFER

Das SFT bietet regelmäßig Informationsveranstaltungen zu den Themen Forschungsförderung, Forschungstransfer, F&E-Marketing, Schutzrechte, Existenzgründung und Unternehmertum an. Individuelle Beratungstermine zu Ihren konkreten Vorhaben können kurzfristig vereinbart werden.

Erfahren Sie mehr:

www.sft.uni-jena.de



ALLES IM EINKLANG

Betriebliches Gesundheitsmanagement / JUniFamilie / JUniKinder

BETRIEBLICHES GESUNDHEITSMANAGEMENT

»**Gesundheit ist nicht alles, aber ohne Gesundheit ist alles nichts.**«

Arthur Schopenhauer

An der Friedrich-Schiller-Universität Jena ist uns die Gesundheit aller Beschäftigten wichtig. Deshalb machen wir es uns zur Aufgabe, unsere Mitarbeiterinnen und Mitarbeiter aktiv darin zu unterstützen gesund, motiviert und leistungsfähig zu bleiben oder sie auf dem Weg dorthin zu begleiten.

Das Betriebliche Gesundheitsmanagement (BGM) setzt sich dafür ein, gesundheitsförderliche Strukturen und Angebote für alle Mitarbeiter und Mitarbeiterinnen auf den Weg zu bringen. Egal ob durch Bewegungsangebote, Achtsamkeitstrainings, Ergonomieberatungen, Ernährungsworkshops, Führungskräftebildungen oder viele weitere Gesundheitsangebote – wir möchten Sie rundum gesund und zufrieden sehen.

Erfahren Sie mehr: www.uni-jena.de/Gesundheit

JUNIFAMILIE · HOCHSCHUL-FAMILIENBÜRO

Im Hochschul-Familienbüro erhalten Sie Antworten, Hilfestellung und Informationen rund um das Thema Vereinbarkeit von Familie und Beruf, z. B. zum Mutterschutz, Elterngeld und Elternzeit, zur Kindergartensuche, Schulanmeldung, Pflege von Angehörigen und vielem mehr.

Erfahren Sie mehr:

www.uni-jena.de/Familienbuero

JUNIKINDER · FLEXIBLE KINDERBETREUUNG

Ihre Kinder im Alter zwischen zwölf Wochen und zehn Jahren können Sie direkt am Ernst-Abbe-Platz in die Hände der erfahrenen Betreuerinnen und Betreuer der flexiblen Kinderbetreuung geben. Diese können Sie für zwei bis maximal vier Stunden pro Tag bzw. maximal 10 Stunden pro Woche in Anspruch nehmen.

Für weitere Informationen bzw. zur Anmeldung wenden Sie sich an die INFOTake (Ernst-Abbe-Platz 5, Telefon: 03641 9-400 506).



NÜTZLICHES UND WICHTIGES

Notfall / Erste Hilfe / Brandschutz / Technische Störungen

NOTFALLNUMMERN

- Polizei: 110
- Feuerwehr/Rettungsdienst: 112
- Betriebliche Dienststellen der FSU bei Notfällen:

Während der Dienstzeit der jeweiligen Einrichtung:

- Sicherheitsfachkraft
Telefon: 03641 9-414 050
- Dezernat 4, Abteilung Technik
Telefon: 03641 9-419 777
- Arbeitsmedizinischer Dienst
Telefon: 03641 9-398 101
- Beauftragter für Biologische Sicherheit
Telefon: 03641 9-490 30
- Strahlenschutzbevollmächtigter
Telefon: 03641 9-328 480

Außerhalb der Dienstzeit oder bei Nichterreichbarkeit der o.g. Rufnummern:

- Sicherheitsdienst der Kernuniversität
Telefon: 03641 9-419 999

ERSTE HILFE

Ersthelfer/innen sollen in Notsituationen Sofortmaßnahmen einleiten, Hilfe herbeirufen, die ärztliche Versorgung vorbereiten und akute Gefahren für Leben und Gesundheit abwenden.

Grundsätzlich kann jeder, der über die erforderliche Ausbildung verfügt, Ersthelfer/in werden. An der Friedrich-Schiller-Universität Jena muss jede Einrichtung, an der bis zu zwanzig Mitarbeiterinnen und Mitarbeiter beschäftigt sind, einen oder entsprechend mehrere Ersthelfer/innen bei mehr als 20 Beschäftigten haben. Die Ersthelfer/innen-Ausbildungen werden regelmäßig angeboten.

Defibrillatoren für die Erste Hilfe bei Herzrhythmusstörungen befinden sich an folgenden Standorten:

- Universitätshauptgebäude (Foyer, Eingang Schlossgasse)
- Carl-Zeiss-Platz 3, (Foyer, Sicherheitsdienst)
- ThULB Bibliotheksplatz (Foyer, Sicherheitsdienst)

- Physikalisch-Astronomische Fakultät
Max-Wien-Platz 1 (Foyer, Ostseite)
- Chemisch-Geowissenschaftliche Fakultät
Am Steiger 3, Hörsaal 4
(Foyer, Eingang Am Steiger)

Kontakt:

Stabsstelle Arbeitssicherheit
Telefon: 03641 9-414 052

Erfahren Sie mehr:

www.uni-jena.de/Personalentwicklung
> Fortbildung > Individuelle Fortbildungs-
angebote > Besondere Fortbildungen >
Erste Hilfe

BRANDSCHUTZ

Brände zu verhindern bzw. zu bekämpfen obliegt jedem einzelnen Beschäftigten. Im Brandfall ist sofort die Feuerwehr unter dem Notruf 112 zu informieren.

Unter Beachtung der eigenen Sicherheit soll mit der Personenrettung und der Brandbekämpfung begonnen werden. Dazu ist es unabdingbar, die Standorte von Feuerlöschern und Brandmeldern sowie die Fluchtwege zu kennen. Entsprechende Informationen erhalten Sie an Ihrer Arbeitsstelle.

Kontakt:

Stabsstelle Arbeitssicherheit
Telefon: 03641 9-414 052

Erfahren Sie mehr:

www.uni-jena.de/Arbeitssicherheit
> Stabsstelle Arbeitssicherheit > Beratung

TECHNISCHE STÖRUNGEN, TECHNISCHE UND BAULICHE GEFÄHRDUNGEN

Havarien, technische und bauliche Gefährdungen sowie schwerwiegende technische Störungen gebäudetechnischer Anlagen sind zu melden an:

Innerhalb der Dienstzeit

(Montag – Freitag von 7:00 bis 15:30 Uhr):

- Elektro, Heizung, Lüftung, Sanitär
Telefon: 03641 9-419 777
- Fernmeldetechnik
Telefon: 03641 9-419 333
- Beamer- und Beschallungstechnik
Telefon: 03641 9-419 888
- Bauliche Gefährdungen
Telefon: 03641 9-419 777

Außerhalb der Dienstzeit alle Störungen:

- Sicherheitsdienst
Telefon: 03641 9-419 999

Diese Rufnummern sind ausschließlich zur Meldung folgender Vorfälle zu benutzen:

- Ausfälle von gebäude- und versorgungstechnischen Anlagen, die die Fortführung von Lehrveranstaltungen oder dringender laufender experimenteller Arbeiten verhindern
- Zustände an gebäude- und versorgungstechnischen Anlagen, die eine Gefährdung darstellen oder erwarten lassen
- akute bauliche Gefährdungen
- Ausfälle von Fernsprech- und Faxgeräten
- Ausfälle von Beamer- und Beschallungstechnik während Lehrveranstaltungen

Für sonstige Reparaturen ist ein formloser Reparaturauftrag schriftlich oder per E-Mail zu richten an:

- Dezernat 4, Abteilung Technik
E-Mail: dez4-technik@uni-jena.de
für Heizung, Lüftungs- und Klimatechnik, Sanitär, Elektrotechnik, Fernmeldetechnik, Beamer- und Beschallungstechnik, Tischler- und Schlosserarbeiten
- Dezernat 4
E-Mail: dez4@uni-jena.de
für bauliche Schäden und Mängel

Erfahren Sie mehr:

www.dez4.uni-jena.de > Abt. Technik
www.dez4.uni-jena.de > Abt. Baumanagement

WEITERE INFORMATIONEN AUF DEN
WEBSEITEN DER FRIEDRICH-SCHILLER-
UNIVERSITÄT JENA UNTER:

www.uni-jena.de/erste_schritte





UNIVERSITÄTSSTADTPLAN

- 1 **Universitätshauptgebäude**
 Präsidialamt
 Vizepräsidium für Studium und Lehre
 Vizepräsidium für Forschung
 Vizepräsidium für wissenschaftlichen
 Nachwuchs und Gleichstellung
 Kanzleramt
 Internationales Büro
 Dezernat 1 und 5
 Studierenden-Service-Zentrum
 Cafeteria
- 2 Graduierten-Akademie
- 3 Akademisches Studien- und
 Prüfungsamt
- 4 Master-Service-Zentrum
- 5 Thüringer Universitäts- und
 Landesbibliothek
- 6 Multimediazentrum
- 7 Rechenzentrum
- 8 Dezernat 2
- 9 Dezernat 4
- 10 Mensa Philosophenweg
- 11 Mensa Ernst-Abbe-Platz



IMMER AUF DEM LAUFENDEN

mit den Kanälen der Universität Jena

Tagesaktuelle Informationen erhalten Sie hier:

www.uni-jena.de

Soziale Medien

www.facebook.com/unijena

www.instagram.com/unijena

www.youtube.com/unijena

Twitter | LinkedIn | TikTok

Infoscreens

im Studierenden-Service-Zentrum
im Akademischen Studien- & Prüfungsamt
und einigen Instituten



UNI-SHOP



FRIEDRICH-SCHILLER-
UNIVERSITÄT
JENA



Ladengeschäft

Uni-Shop im Campus-Foyer
Carl-Zeiss-Straße 3 | 07743 Jena

Öffnungszeiten

Montag bis Freitag 9:30 – 14:00 Uhr
→ www.uni-shop-jena.de

www.uni-jena.de